

# Modernisierungsprogramm Schulen 2009

Stadt Wolfsburg

GB Schule

GB Grundstücks- und Gebäudemanagement

Stand Dezember 2009

- Maßnahmen zur allgemeinen Schulmodernisierung
- Maßnahmen mit Förderung aus dem Konjunkturpaket II



Verfasser:

Stadt Wolfsburg,

GB Grundstücks- und Gebäudemanagement

Annett Hesse, Abteilung Hochbau



# 1. Allgemeine Schulmodernisierung 2009

## Maßnahmen mit Start 2009 (> 50.000€)

- 3 SZ Kreuzheide
- 5 Neubau Turnhalle
- 8 Neubau Sek. II
- 9 Aufzug und WC
- 10 Dachsanierung Haus A+B
- 11 Sanierung Haus A, Brandschutz, Asbest, Fenster
- 12 Sanierung Haus E, Brandschutz
- 17 Sanierung Turm 1.+2. OG, Brandschutz, Fassade
- 18 Komplettisanierung Haus C
- 19 Flursanierung Osttrakt
- 20 Sanierung eines Klassentraktes
- 21 Brandschutz, Sanitär
- 22 Sanierung Klassenrakte, Einzelmaßnahmen
- 23 Komplettisanierung Bereiche 1-3 und Laubengänge
- 28 1. BA Brandschutz, und Modernisierungsmaßnahmen
- 29 Prov. Herrichtung für 5. Klassen der 2. IGS
- 32 Container für 5. Klassen
- 33 Container als Übergang

## Maßnahmen mit Start 2008 und Fertigstellung 2009 (>50.000€)

- 2b SZ Vorsfelde
- 4a HNG
- 4b HNG
- 7a Peter-Pan-Schule
- Dachsanierung
- Komplettisanierung Haus A
- Sofortmaßnahmen Brandschutz
- Dachsanierung

# 2. Konjunkturpaket II 2009

## Energetische Sanierung

- A1 F.-Porsche Realschule
- A2 SZ Fallersleben
- A6 GS Laaßberg
- A7 Pestalozzischule
- A8 BBS I Hellwinkelschule
- A11 GS Heidgarten
- A12 Ratsgymnasium
- A14 Hellwinkelschule, Dep. Nordsteinke
- Dämmung und Fenster Osttrakt
- Dämmung 1.BA
- Fassaden und Fenster
- Dach Turnhalle Seitenflügel
- Dach
- Sanierung Technikzentrale (Turnhalle)
- Sanierung Technikzentrale (Große Sporthalle)
- Erneuerung Heizungsanlage

## Sanitärmodernisierung

- B2 GS Alt-Wolfsburg
- B3 Eichendorfschule, Im Holze
- B4 GS Heidgarten
- B5 SZ Kreuzheide
- B6 GS Heiligendorf
- B7 GS Moorlämpe
- B8 Pestalozzischule
- B10 GS Wendschott
- B12 Erich-Kästner-Schule
- B14 GS Einmen

## Bau und Ausstattung von Schulen / Ganztagssschulen

- C1 Herrichtung Ganztagsbereich
- C4 Eichendorfschule, Im Holz
- C5 Hellwinkelschule
- Herrichtung Ganztagsbereich
- Herrichtung Ganztagsbereich





## 1. Allgemeine Schulmodernisierung 2009

### **Maßnahmen mit Start 2009 (>50.000 €)**

3	SZ Kreuzheide	Neubau Turnhalle
5	Eichendorffschule	Neubau Sek. II
8	BBS I	Aufzug und WC
9	BBS I	Dachsanierung Haus A+B
10	BBS II	Sanierung Haus A, Brandschutz, Asbest, Fenster
11	BBS II	Sanierung Haus E, Brandschutz
12	BBS III A. M. Tausch	Sanierung Turm 1.+2. OG- Brandschutz, Fassade
17	HNG	Komplettsanierung Haus C
18	F.-Porsche-Realschule	Flursanierung Osttrakt
19	Eichendorffschule, Im Holze	Sanierung eines Klassentraktes
20	GS Fallersleben, Eulenschule	Brandschutz, Sanitär
21	GS Heidgarten	Sanierung Klassentrakte, Einzelmaßnahmen
22	GS Alt- Wolfsburg	Komplettsanierung Bereiche 1-3 und Laubengänge
23	SZ Fallersleben	1. BA Brandschutz und Haus B
28	L. Da Vinci Gesamtschule	Prov. Herrichtung für 5. Klassen der 2. IGS
29	SZ Vorsfelde	Container für 5. Klassen
32	Wohlbergschule	Container für Ganztagsbereich
33	Eichendorffschule	Container als Übergang

### **Maßnahmen mit Start 2008 und Fertigstellung 2009 (>50.000 €)**

2b	SZ Vorsfelde	Dachsanierung
4a	HNG	Komplettsanierung Haus A
4b	HNG	Sofortmaßnahmen Brandschutz
7a	Peter-Pan-Schule	Dachsanierung







## Steckbrief

### Maßnahmen

Neubau Turnhalle

### Projektleitung und Projektsteuerung

Stadt Wolfsburg, GB 55, GB 11

### Planung und Bauleitung HLS / ELT

nb+b Planungsgesellschaft mbH, Wolfsburg

### Planung und Bauleitung Hochbau

nb+b Planungsgesellschaft mbH, Wolfsburg

### Bauzeit

Juni 2009 bis voraussichtlich Juni 2010

### Gesamtbaukosten (brutto)

3.070.000 €

## Projektbeschreibung

Am Standort der bei einem Brand zerstörten Großturnhalle des Schulzentrum Kreuzheide galt es einen Ersatzneubau zu errichten. In Hinblick auf den gegenwärtigen und zukünftigen Nutzungsbedarf entsteht eine Zweifeldhalle in wettkampfgerechter Größe (Halle 1) nebst Gymnastikhalle (Halle 2) sowie den zugehörigen Funktions- und Nebenräumen.



*Perspektivische Ansicht*

Zur Gründung des Gebäudes wurden die vom Vorgängerbau noch vorhandenen Elemente genutzt, die Erweiterungsflächen erhielten neue Fundamente und Sohlplatten. Das Haupttragwerk besteht aus Stahlbetonstützen mit Holz-Fachwerkbindern (Halle 1) bzw. Brettschichtholzbindern (Halle 2). Die Funktionsräume werden in Mauerwerksbauweise errichtet. Im Bereich der Außenwände kommen eine Holzrahmenkonstruktion mit Plattenbelag außen (Halle 1) und Mauerwerk mit einem Wärmedämmverbundsystem (Halle 2) zum Einsatz.



*Halle 1 (Rohbauphase)*

Auf dem Dach wird eine Photovoltaikanlage zur Stromerzeugung und eine Solaranlage zur Erwärmung für die Trinkwarmwasseranlage installiert. Die Beheizung des Gebäudes erfolgt vollflächig über eine Fußbodenheizung. Die Gebäudeautomation wird auf die Leitstelle in der Hausmeisterloge aufgeschaltet und kann von dort zentral bedient werden.



*Gesamtansicht Rohbau*



## Steckbrief

### Maßnahmen

Neubau Sekundarstufe II  
Container als Übergang

### Projektleitung und Projektsteuerung

Stadt Wolfsburg, GB 55, GB 11

### Planung und Bauleitung HLS / ELT

Stadt Wolfsburg, GB 11

### Planung und Bauleitung Hochbau

Architekturbüro Schmerschneider, Wolfsburg

### Bauzeit

August 2009 bis voraussichtlich Mai 2010

### Gesamtbaukosten (brutto)

2.030.000 €  
70.000 €

## Projektbeschreibung

Die Einführung der Sekundarstufe II im katholischen Schulzentrum Eichendorffschule zum Schuljahr 2009/2010 erforderte die Anpassung des Raumkonzeptes. Die insgesamt vorhandenen 32 allgemeinen Unterrichtsräume (AUR) sind durch die Klassen der bereits praktizierten Schulformen ausgelastet.



*Perspektivische Ansicht - Nordseite*

Den vorhandenen drei naturwissenschaftlichen Fachunterrichtsräumen steht ein Bedarf von fünf Räumen gegenüber. Außerdem fehlen ein Musik- sowie ein Kunstraum. Die fehlenden Fachunterrichtsräume können durch Umwidmung von bestehenden AUR geschaffen werden. Um auch die allgemeinen Unterrichtsräume in ausreichender Zahl zur Verfügung zu stellen, entsteht auf dem Schulgelände ein Neubau mit acht Klassenräumen. Als Übergangslösung bis zur Fertigstellung sind auf dem Schulgelände Containerbauten errichtet worden.

Seitens des Schulträgers, dem Bistum Hildesheim, eine Beteiligung an den Baukosten erfolgt in Höhe von 370.000 €.

Der Neubau wird in 2-geschossiger Bauweise erstellt und ist nicht unterkellert. Als obersten Abschluss erhält der Neubau ein Satteldach mit Ziegeleindeckung und Photovoltaikanlage als Aufdachmontage.

Die massive Außenwandkonstruktion erhält ein Wärmedämmverbundsystem.

Im Innenbereich werden u. a. abgehängte Akustikdecken, massive Innenwände aus Kalksandstein beidseitig geputzt und ein Bodenbelag aus Parkett in den Unterrichts- und Seminarräumen bzw. Fliesen in den integrierten WC-Bereichen realisiert.

Klassenschränke, Regale, sowie höhenverschiebbare Kreidetafeln, Waschbecken und Pinnwände gehören zur Ausstattung eines jeden Klassenraumes.



*Rohbau*





## Steckbrief

### Maßnahmen

Aufzug und WC  
Dachsanierung Haus A+B

### Projektleitung und Projektsteuerung

Stadt Wolfsburg, GB 55, GB 11

### Planung und Bauleitung HLS / ELT

Stadt Wolfsburg, GB 11

### Planung und Bauleitung Hochbau

Wolfsburg Consult GmbH, Wolfsburg

### Bauzeit

Juli 2009 bis voraussichtlich März 2010

### Gesamtbaukosten (brutto)

320.000 €

340.000 €

## Projektbeschreibung

Die BBS I hat zwei Standorte, den Hauptstandort am Schachtweg und die Außenstelle in der Schreiberstraße (Hellwinkel). Angeboten werden zahlreiche Bildungsmöglichkeiten in den Berufsfeldern "Wirtschaft und Verwaltung" sowie "Gesundheit".

Am Standort Schachtweg befinden sich die Berufsschule, das Fachgymnasium und die Verwaltung mit allgemeinen Unterrichtsräumen, fachbezogenen Lern- und Arbeitsräumen, zwei Konferenzräumen, Büro- und Verwaltungsräumen, einem Internetkaffee und einer Cafeteria. Um alle Bildungsangebote auch für Personen mit einer Behinderung nutzbar machen zu können, wurden am Gebäude entsprechende Umbaumaßnahmen vorgenommen.

So erhielten das 1. und 2. OG jeweils ein behindertengerechtes WC und ein Aufzug mit barrierefreiem Zugang wurde giebelseitig angebaut.



WC, behindertengerecht

Eine weitere Maßnahme war die Sanierung und energetische Verbesserung der Dächer der Häuser A und B durch Einbau einer Dachhaut mit neuer Abdichtung und Gefälledämmung.



Aufzug Haus B



Dach Haus A-Bauphase vor Einbau der Dämmung



## Steckbrief

### Maßnahmen

Sanierung Haus A-Brandschutz, Asbest, Fenster  
Sanierung Haus E-Brandschutz

### Projektleitung und Projektsteuerung

Stadt Wolfsburg, GB 55, GB 11

### Planung und Bauleitung HLS

Stadt Wolfsburg, GB 11

### Planung und Bauleitung Hochbau

Haus A - Ingenieurbüro Goertz, Wolfsburg  
Haus E – Wolfsburg Consult GmbH, Wolfsburg

### Bauzeit

März 2009 bis voraussichtlich Dezember 2010

### Gesamtbaukosten (brutto)

1.530.000 €

500.000 €

## Projektbeschreibung

Das Bildungsangebot der BBS II umfasst die Ausbildungen der gewerblich-technischen Fachrichtungen. Neben der beruflichen Grundbildung, Erstausbildung und Weiterbildung werden auch Schulformen berücksichtigt, die ein anschließendes Studium an einer Fachhochschule oder Universität ermöglichen.

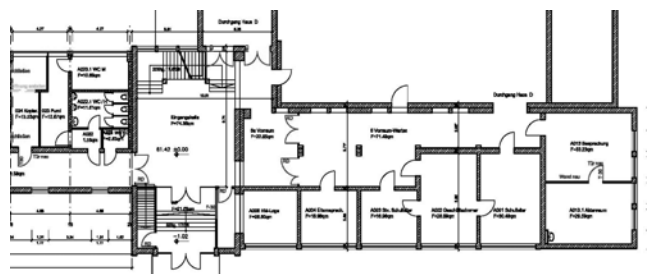


Luftbild

Schwerpunkt bei den Sanierungsmaßnahmen in diesem Objekt waren Arbeiten zur Schadstoffsanierung und Arbeiten mit dem Ziel der Sicherstellung des ersten und zweiten Rettungsweges.

Alle schadstoffbelastete Bauteile in Haus A und E, z.B. Bekleidung der Stahlbetonunterzüge und -stützen im Haus A, wurden fachgerecht saniert. In beiden Häusern erfolgten auch umfangreiche Bauarbeiten zur brandschutztechnischen Erüchtigung der Flucht- und Rettungswege. Im Wesentlichen waren damit verbunden:

- Erneuerung Flurdecken
- Einbau Rauchschutztüren
- Abtrennung vorhandener Räume zum Treppenhaus
- Anpassung der Bauteile der Haustechnik in den Flucht- und Rettungswegen (Umverlegung bzw. Brandschottung)
- Erneuerung der Sicherheitsbeleuchtung



Haus A– Grundriss EG Osttrakt

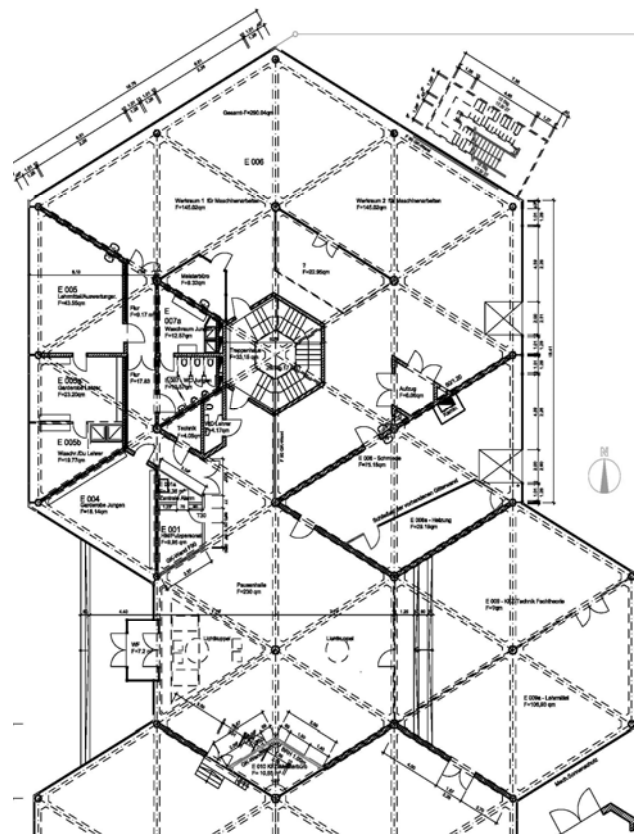




*Haus A – Flur nach der Sanierung*



*Haus A – Treppenhaus nach der Sanierung*



*Haus E – Grundriss Erdgeschoss*



*Haus A – Fassade Osttrakt nach Fenstersanierung*



*Haus E – Fluchttreppe, neu*

Im Haus E war es zusätzlich erforderlich neue Fluchtwege zu schaffen. Dies hatte zur Folge, dass an der Nordostseite des Hauses eine neue außen liegende Fluchttreppe errichtet worden ist. Auch wurde im Treppenhaus eine RWA-Anlage nachgerüstet.

Weiterer wesentlicher Bestandteil der Arbeiten im Haus A ist die Erneuerung der Fensterelemente. Die Arbeiten im Haus E konnten zum Jahresende 2009 weitestgehend abgeschlossen werden. Im Haus A sollen die Arbeiten mit Jahresende 2010 beendet sein.



## Steckbrief

### Maßnahmen

Sanierung Turm 1.+2.OG,-Brandschutz, Fassade

### Projektleitung und Projektsteuerung

Stadt Wolfsburg, GB 55, GB 11

### Planung und Bauleitung HLS / ELT

A+I Generalingenieure, Wolfsburg

### Planung und Bauleitung Hochbau

Planungsgruppe A+I, Wolfsburg

### Bauzeit

September 2009 bis Dezember 2009

### Gesamtbaukosten (brutto)

638.000 €

## Projektbeschreibung

Die BBS III Anne-Marie Tausch befindet sich im Stadtteil Detmerode und ist inhaltlich auf Berufe im Bereich der Humandienstleistungen ausgerichtet. (Erziehung, Pflege und Therapie). Hauptaugenmerk bei den stattgefundenen baulichen Maßnahmen lag auf der Umsetzung dringend erforderlicher Sanierungs- und Modernisierungsarbeiten – vorrangig im Bereich des Sonnen-, Wärme- und Schallschutzes sowie Maßnahmen zur Sicherstellung der Flucht- und Rettungswege. Die Realisierung soll in zwei Bauabschnitten erfolgen.



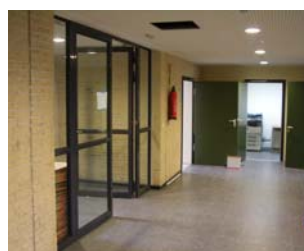
### Unterrichtsräume nach den Sanierungsarbeiten

Der erste Bauabschnitt umfasste dabei die Maßnahmen im 1. und 2. Obergeschoss des sogenannten „Turms“. Zum Großen Teil wurden dabei die Akustikdecken überarbeitet. Grundlage für Ausführungsart und –umfang der Anpassungsarbeiten waren hierbei im Vorfeld durchgeführte Messungen und darauf basierende Berechnungen.

Die Unterrichtsräume erhielten neue Fenster, neuen Fußbodenbelag und einen Überholungsanstrich der Wände und Türen.

Die Flucht- und Rettungswege galt es entsprechend den geltenden Vorschriften herzustellen. Hierzu zählte die Ertüchtigung der Flurdecken, der Einbau von Brand- und Rauchschutztüren, die Erneuerung der Sicherheitsbeleuchtung sowie der Einbau einer RWA Anlage im Treppenhaus.

Weiterer Schwerpunkt war die Umsetzung eines Konzeptes zur Energieeinsparung in den Klassenräumen. Um Heizung und Beleuchtung effizienter zu gestalten, wurden Maßnahmen zur automatischen Regelung beider Medien getroffen. Die Raumtemperatur in den Unterrichtsräumen wird während der Unterrichtszeit auf 21 C° gehalten und bei Öffnen eines Fensters schalten die Heizkörper automatisch ab. Die Beleuchtung ist über Präsenzmelder gesteuert.



Flur



Fassade





## Steckbrief

### Maßnahmen

Komplettsanierung Haus C, Haus A,  
Sofortmaßnahmen Brandschutz

### Projektleitung und Projektsteuerung

Stadt Wolfsburg, GB 55, GB 11

### Planung und Bauleitung HLS / ELT

Stadt Wolfsburg, GB 11 (HLS)  
Ingenieurbüro Lindhorst, Braunschweig (ELT)

### Planung und Bauleitung Hochbau

Wolfsburg Consult GmbH, Wolfsburg

### Bauzeit

Juli 2008 bis voraussichtlich Juli 2010

### Gesamtbaukosten (brutto)

8.800.000 €

## Projektbeschreibung

Die Heinrich-Nordhoff-Gesamtschule Wolfsburg (HNG) ist eine Integrierte Gesamtschule. Es handelt sich hierbei um einen Schultyp, der die Schulformen Hauptschule, Realschule und Gymnasium zusammenfasst. Die Schule wurde 1971 gegründet und wird zur Zeit von ca. 1200 Schülern und Schülerinnen besucht. Im Haus A sind neben den Räumlichkeiten der Jahrgänge 5, 6 und 7 weitere Fachräume, eine Spielstation und Einrichtungen des Ganztagsbereiches untergebracht. Durch den Umbau und die Erneuerung der Cafeteria in Verbindung mit der Spielstation konnte der gesamte

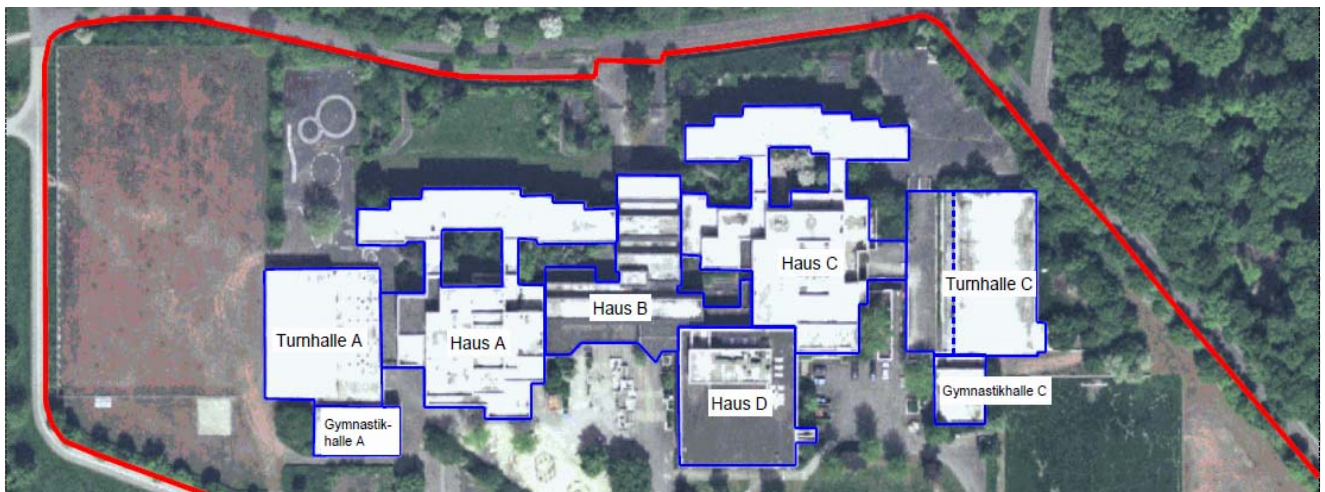
für die Ganztagsbetreuung genutzte Bereich erheblich aufgewertet werden.

Im Haus B befinden sich u.a. der Eingangsbereich, das Sekretariat, das "große Lehrerzimmer" und die Schulbibliothek.

Haus C beherbergt die Jahrgänge 8 bis 10, Fachräume und spezielle Einrichtungen des Ganztagsbereiches.

Im Haus D sind die Oberstufe, weitere Fachräume, die Mensa und der Veranstaltungsraum "Forum," zu finden.

Turnhallen zu beiden Seiten ergänzen den Gebäudekomplex.



Übersichtsplan

Seit den Sommerferien 2008 finden im gesamten Gebäudekomplex umfangreiche Sanierungs- und Modernisierungsarbeiten statt. Im Einzelnen:

Maßnahme	Baukosten	Bauzeit
Komplett-sanierung Haus A	3.600.000 €	Juli 2008 bis Juli 2009
Komplett-sanierung Haus C	4.600.000 €	Juli 2009 bis voraussichtlich Juli 2010
Sofort-maßnahmen Brandschutz	600.000 €	Juli 2008 bis voraussichtlich Juli 2010



Haus A - Unterrichtsräume



Haus A – Spielstation und Cafeteria

Schwerpunkte bei den Komplettsanierungen der Häuser A und C waren die Modernisierung der WC-Anlagen, der Austausch der Fensterelemente, die Kernsanierung der Klassentrakte und Fachunterrichtsräume sowie Sanierungsmaßnahmen im Bereich Dach und Fassade. Besondere Aufmerksamkeit galt auch dem in Haus A vorhandenen Innenhof. Dieser wurde in seiner ursprünglichen Gestaltung wieder hergestellt und kann nun als „grünes Klassenzimmer“ genutzt werden.

Bei den „Sofortmaßnahmen Brandschutz“ handelt es sich um Arbeiten, die den gesamten Gebäudekomplex betreffen.

Umgesetzt werden Forderungen aus einem vorliegenden Brandschutzkonzept, die die Sicherstellung des ersten und zweiten Rettungsweges zum Ziel haben. Dazu gehören u.a.: der Einbau von Brand- und Rauchschutztüren, die Ertüchtigung der Decken sowie die Montage von Brandschutzverglasungen in F30 Qualität im Wandbereich in den Flucht- und Rettungswegen.



Haus A - Flure



Haus A - Hauswegweiser

Haus A – Mensa



Haus A – Treppenhaus mit Wandrelief



Haus A – WC-Anlagen





## Steckbrief

### Maßnahmen

Flursanierung Ostrakt

### Projektleitung und Projektsteuerung

Stadt Wolfsburg, GB 55, GB 11

### Planung und Bauleitung HLS / ELT

Stadt Wolfsburg, GB 11

### Planung und Bauleitung Hochbau

Architekturbüro Schmerschneider, Wolfsburg

### Bauzeit

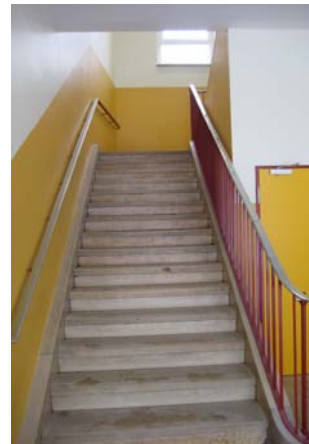
Juli 2009 bis Dezember 2009

### Gesamtbaukosten (brutto)

310.000 €

## Projektbeschreibung

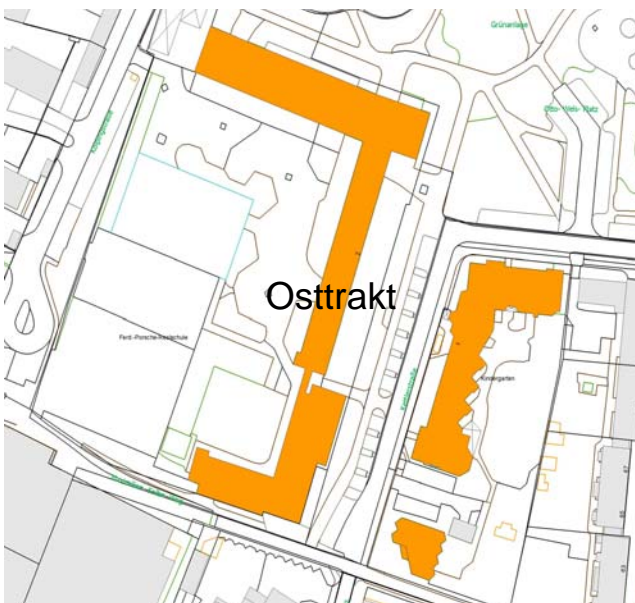
Die Ferdinand-Porsche-Realschule wurde 1946 gegründet, ist eine eigenständige Realschule und betreut etwa 420 Schülern in 18 Klassen. Im Rahmen der im 2009 stattgefundenen Maßnahmen wurden Flure und Klassenräume im gesamten Ostrakt saniert und den brandschutztechnischen Anforderungen angepasst. Rauch- und Brandschutztüren wurden eingebaut und auch Decken sowie Wandanschlussbereiche wurden in brandschutztechnischer Hinsicht ertüchtigt.



Treppenhaus



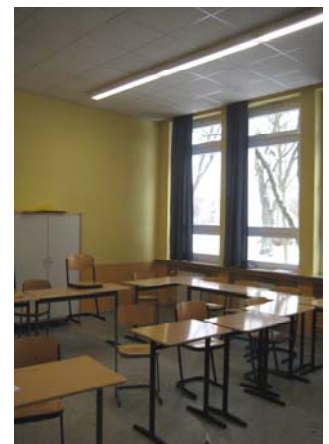
Rauchschutztür



Lageplan



Flur EG



Klassenraum



## Steckbrief

### Maßnahmen

Sanierung eines Klassentraktes

### Projektleitung und Projektsteuerung

Stadt Wolfsburg, GB 55, GB 11

### Planung und Bauleitung HLS / ELT

Stadt Wolfsburg, GB 11

### Planung und Bauleitung Hochbau

Architekturbüro Klemm, Wolfsburg

### Bauzeit

Juli 2009 bis Oktober 2009

### Gesamtbaukosten (brutto)

325.000 €

## Projektbeschreibung

Bei dieser Maßnahme handelt es sich um Sanierungs- und Modernisierungsarbeiten am Grundschulstandort der in katholischer Trägerschaft befindlichen Eichendorffschule im mittleren Klassentrakt, dem sogenannten „1. Bauabschnitt“. Diese Bezeichnung hat dabei keinen Bezug auf die aktuell stattgefundenen Baumaßnahmen, sondern entstammt aus der Bauzeit des Gebäudes.

Neben umfangreichen Bodenbelags- sowie Maler- und Anstricharbeiten im Erd- und Obergeschoss lag das Hauptaugenmerk auf der Sicherstellung des ersten und zweiten Rettungsweges

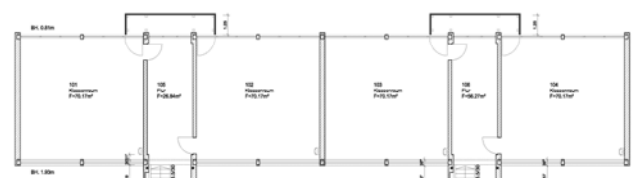


Treppenhaus

Lageplan



Ansicht Klassentrakt mit Fluchtbalkonen



Grundriss Klassentrakt

Infolge dessen wurden Fluchtfenster eingebaut, die Decken in den Fluren und Treppenhäusern erneuert und je ein Fluchtbalkon vor zwei Räumen im Obergeschoss zur Sicherstellung des zweiten Rettungsweges errichtet.

Die vorhandene Beleuchtung in den Unterrichtsräumen wurde ebenfalls ergänzt. Auch die Fenster und Brüstungselemente aus Holz im Bereich der Südfassade erhielten einen neuen Anstrich.





## Steckbrief

### Maßnahmen

Brandschutz, Sanitär

### Projektleitung und Projektsteuerung

Stadt Wolfsburg, GB 55, GB 11

### Planung und Bauleitung HLS/ ELT

Stadt Wolfsburg, GB 11 (HLS)

A+I Generalingenieure (ELT)

### Planung und Bauleitung Hochbau

Wolfsburg Consult GmbH, Wolfsburg

### Bauzeit

Juli 2009 bis September 2009

### Gesamtbaukosten (brutto)

220.000 €

## Projektbeschreibung

Die Grundschule Fallersleben liegt im gleichnamigen historischen Stadtteil Wolfsburgs und gliedert sich in zwei Standorte: der Glockenbergsschule & der Eulenschule.

1900 wird die Eulenschule am Denkmalplatz als so genannte Bürgerschule von Fallersleben gebaut und dient bis weit in die fünfziger Jahre als Volksschule. Nach darauffolgenden zahlreichen Umstrukturierungen und Veränderungen hat sich die Grundschule heutzutage als einer der beiden Standorte der Grundschule Fallersleben mit insgesamt ca. 350 Schülern etabliert.



WC Jungen



WC Mädchen

Die stattgefundenen Sanierungs- und Modernisierungsmaßnahmen konzentrierten sich neben allgemeinen Modernisierungsmaßnahmen auf die Sicherstellung des ersten Flucht- und Rettungsweges, die Trockenlegung der Bauteile im Keller und die Modernisierung der WC Anlagen. Zu den Brandschutzmaßnahmen gehörten dabei u.a. die Abschottung der Treppenhäuser durch Einbau von Brand- bzw. Rauchschutztüren sowie der Umbau Fenster als zweiter Fluchtweg.

Als besondere Herausforderung bei der Umsetzung der Maßnahmen galt die Beachtung denkmalrechtlicher Belange.



Flur nach der Sanierung



## Steckbrief

### Maßnahmen

Sanierung Klassentrakte, Einzelmaßnahmen, Herrichtung Ganztagsbereich

### Projektleitung und Projektsteuerung

Stadt Wolfsburg, GB 55, GB 11

### Planung und Bauleitung HLS / ELT

Stadt Wolfsburg, GB 11

### Planung und Bauleitung Hochbau

Ingenieurbüro Goertz, Wolfsburg

### Bauzeit

März 2009 bis August 2009

### Gesamtbaukosten (brutto)

200.000 €

## Projektbeschreibung

In den Klassentrakten Nord bzw. Süd sind umfangreiche Brandschutzmaßnahmen umgesetzt worden.

Es wurden Rauch- und Brandschutztüren eingebaut, die Holzdecken in den Fluren ersetzt, Brandschottungen montiert und die elektrischen Leitungstrassen aus den Fluren in den Kriechkeller verlegt.

Weiterhin erfolgte der Einbau eines neuen Eingangelementes als Aluminium-Glas-Konstruktion sowie ein Austausch der Oberlichter in einigen Bereichen.



Mensa 1 (Anbau) / Flur (Klassentrakt Süd)

Begleitend fanden Maler- und Bodenbelagsarbeiten in den Umbaubereichen statt.

Um den Anforderungen einer Ganztagschule gerecht zu werden, wurden im Anbau zwei Räume zu Mensen umgestaltet und weitere Räume zur Nachmittagsbetreuung geschaffen.



Lageplan



Mensa 2 (Anbau)



## Steckbrief

### Maßnahmen

Komplettsanierung Trakt 1 bis 3

### Projektleitung und Projektsteuerung

Stadt Wolfsburg, GB 55, GB 11

### Planung und Bauleitung HLS / ELT

Stadt Wolfsburg, GB 11

### Planung und Bauleitung Hochbau

Architekturbüro Schmerschneider, Wolfsburg

### Bauzeit

August 2009 bis voraussichtlich August 2010

### Gesamtbaukosten (brutto)

1.100.000€

## Projektbeschreibung

Das Gebäudeensemble der Grundschule Alt-Wolfsburg besteht insgesamt aus sieben Einzelgebäuden. Neben dem Haupttrakt und den Trakten 1 bis 4 gehören noch eine Turnhalle und ein Schulkindergarten dazu. Die in diesem Jahr begonnenen Modernisierungsmaßnahmen umfassen im Wesentlichen den baulichen Brandschutz, die Sanierung der WC-Anlagen und Renovierungsmaßnahmen im Innen- und Außenbereich des Gebäudes. Zu den Brandschutzmaßnahmen zählen der Einbau von rauchdichten Türen und neuen Decken in den Fluren sowie der Anbau von Fluchtbalkonen mit integrierten Fluchttreppen. Die Arbeiten im Innenbereich beinhalten neue Anstriche der Wand- und Deckenflächen, Türen und Wandschränke. Auch wurde bereits der Fassadenanstrich des Haupttraktes erneuert.



Haupttrakt-Fluchtbalkone und Hausmeisterloge

## Lageplan

Im Eingangsfoyer des Haupttraktes fanden einige Umbauarbeiten statt, um die Anforderungen an einen ersten Flucht- und Rettungsweg gerecht zu werden. So z.B. wurde die vorhandene Hausmeisterloge entfernt und in einem dahinterliegenden Bereich als Aluminium-Glas-Konstruktion neu errichtet. Die 2010 noch folgenden Maßnahmen haben u.a. den Ausbau des Ganztagsbereiches zum Schwerpunkt.





## Steckbrief

### Maßnahmen

1. BA Brandschutz- und Modernisierungsmaßnahmen 2009/2010

### Projektleitung und Projektsteuerung

Stadt Wolfsburg, GB 55, GB 11

### Planung und Bauleitung HLS / ELT

Büro Gebhardt+Schenkewitz, Braunschweig (HLS)  
Stadt Wolfsburg, GB 11 (ELT)

### Planung und Bauleitung Hochbau

Architektenkontor Timm, Wolfsburg (Planung)  
MGP GmbH, Braunschweig (Bauleitung)

### Bauzeit

Juni 2009 bis voraussichtlich August 2010

### Gesamtbaukosten (brutto)

1.595.000 €

## Projektbeschreibung

Im Schulzentrum Fallersleben sind insgesamt drei Schulformen untergebracht:

- Realschule (Trakt A, Trakt F, Trakt G)
- Gymnasium (Trakt B, Trakt C, Trakt D)
- Hauptschule (Trakt D, Trakt E)

Der Schwerpunkt der 2009 begonnen Sanierungs- und Modernisierungsarbeiten liegt in der Umsetzung von Maßnahmen zur Verbesserung des Sonnen-, Schall- und Brandschutzes.

Die Maßnahmen, welche den vorbeugenden Brandschutz betreffen, erstrecken sich auf alle Gebäudeteile.



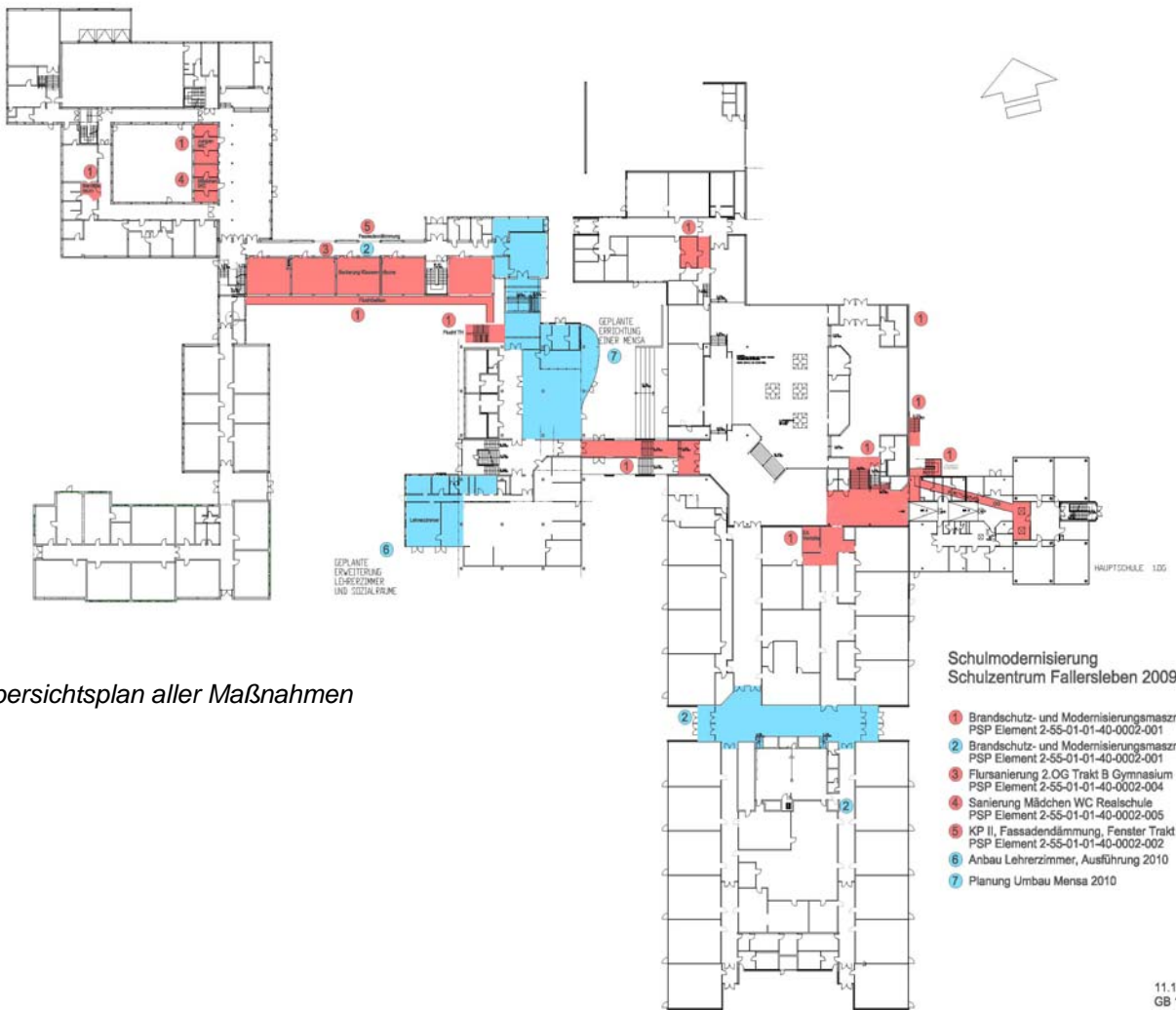
*Fluchtbalkone Haus B*



*Fluchttreppenhaus*

So z.B. erhält jeder Gebäudeteil, Trakt B, C D und E, Außenfluchttreppen und Rettungsbalkone. Alle weitere Maßnahmen haben ebenfalls die Sicherstellung des ersten und zweiten Rettungsweges zum Ziel. So wurden Brand- und Rauchschutztüren eingebaut, Flurdecken ertüchtigt, Kabel und Leitungen verlegt und mit Brandschotts versehen sowie das System der Sicherheitsbeleuchtung erneuert.





Übersichtsplan aller Maßnahmen



Rauchschutztüren



Flur



Klassenraum

Im Zusammenhang mit den vor der Südfassade des Traktes B errichteten Rettungsbalkonen wurde auch gleichzeitig der fehlende Sonnenschutz realisiert. Die Klassenräume im Trakt B wurden mit einer neuen Akustikdecke, neuen Türen sowie einem Neuanstrich der Wände versehen. Die Beleuchtung ist in diesem Zuge ebenfalls ausgetauscht worden. Weiterhin wurde im Bereich der Realschule (Trakt A) der erforderliche Sanitätsraum geschaffen und die WC-Räume „Jungen“ grundsaniert.



## Steckbrief

### Maßnahmen

Provisorische Herrichtung von Räumlichkeiten für 5. Klassen der 2. IGS

### Projektleitung und Projektsteuerung

Stadt Wolfsburg, GB 55, GB 11

### Planung und Bauleitung HLS / ELT

-

### Planung und Bauleitung Hochbau

Architekturbüro Klemm, Wolfsburg

### Bauzeit

Juni 2009 bis August 2009

### Gesamtbaukosten (brutto)

98.000 €

# Schulzentrum Vorsfelde

29

2b



## Steckbrief

### Maßnahmen

Container für 5. Klassen, Dachsanierung

### Projektleitung und Projektsteuerung

Stadt Wolfsburg, GB 55, GB 11

### Planung und Bauleitung HLS / ELT

Stadt Wolfsburg, GB 11

### Planung und Bauleitung Hochbau

Stadt Wolfsburg, GB 11 (Container)

Architektenkontor Timm, Wolfsburg (Dach)

### Bauzeit

Juni 2009 bis Oktober 2009

### Gesamtbaukosten (brutto)

70.000 € (Container)

200.000 € (Dach)



## Steckbrief

### Maßnahmen

Container für Ganztagsbereich

### Projektleitung und Projektsteuerung

Stadt Wolfsburg, GB 55, GB 11

### Planung und Bauleitung HLS / ELT

Stadt Wolfsburg, GB 11

### Planung und Bauleitung Hochbau

Stadt Wolfsburg, GB 11

### Bauzeit

Juli 2009

### Gesamtbaukosten (brutto)

70.000 €



## Steckbrief

### Maßnahmen

Dachsanierung

### Projektleitung und Projektsteuerung

Stadt Wolfsburg, GB 55, GB 11

### Planung und Bauleitung HLS / ELT

-

### Planung und Bauleitung Hochbau

Architekturbüro Klemm, Wolfsburg

### Bauzeit

Juni 2009 bis November 2009

### Gesamtbaukosten (brutto)

300.000 €





## 2. Konjunkturpaket II 2009

### *Energetische Sanierung*

A1	F.-Porsche-Realschule	Dämmung und Fenster Osttrakt
A2	SZ Fallersleben	Dämmung 1.BA
A6	GS Laagberg	Fassaden und Fenster
A7	Pestalozzischule	Dach Turnhalle Seitenflügel
A8	BBS I Hellwinkelschule	Dach
A11	GS Heidgarten	Sanierung Technikzentrale (Turnhalle)
A12	Ratsgymnasium	Sanierung Technikzentrale (Große Sporthalle)
A14	Hellwinkelschule,Nordsteimke	Erneuerung Heizungsanlage

### *Sanitärmodernisierung*

B2	GS Alt-Wolfsburg
B3	Eichendorffschule, Im Holze
B4	GS Heidgarten
B5	SZ Kreuzheide
B6	GS Heiligendorf
B7	GS Moorkämpfe
B8	Pestalozzischule
B10	GS Wendschott
B12	Erich-Kästner-Schule / BBS III
B14	GS Ehmén

### *Bau und Ausstattung von Schulen / Ganztagschulen*

C1	GS Laagberg	Herrichtung Ganztagsbereich
C4	Eichendorffschule, Im Holze	Herrichtung Ganztagsbereich
C5	Hellwinkelschule	Herrichtung Ganztagsbereich





## Steckbrief

### Maßnahmen

Dämmung und Fenster Osttrakt

### Projektleitung und Projektsteuerung

Stadt Wolfsburg, GB 55, GB 11

### Planung und Bauleitung HLS / ELT

Stadt Wolfsburg, GB 11

### Planung und Bauleitung Hochbau

khs Architekten, Wolfsburg

### Bauzeit

Juli 2009 bis voraussichtlich April 2010

### Gesamtbaukosten (brutto)

450.000 €

gefördert mit Mitteln des KP II



## Projektbeschreibung

Bereits 2007 wurde mit Dämmmaßnahmen im Bereich der Turnhalle begonnen. Im Rahmen der Schulmodernisierungsmaßnahmen 2009 konnten die Arbeiten an der Fassade des Osttraktes fortgeführt werden.



Isometrie mit Darstellung Farbkonzept



Eingang Hofseite – Bauphase und Animation

Es wurde ein Wärmedämmverbundsystem an den Außenwänden aufgebracht und neue Fenster im Westseite des Gebäudeteils eingebaut. Weiterhin ist das Dach über dem Sozialtrakt zwischen den Turnhallen saniert und mit einer Wärmedämmung versehen worden. Die farbliche Gestaltung der Außenhülle basiert auf einem Gesamtkonzept.



Sozialtrakt zwischen den Hallen





## Steckbrief

### Maßnahmen

Dämmung 1. BA

### Projektleitung und Projektsteuerung

Stadt Wolfsburg, GB 55, GB 11

### Planung und Bauleitung HLS / ELT

Stadt Wolfsburg, GB 11

### Planung und Bauleitung Hochbau

Architektenkontor Timm, Wolfsburg (Planung)  
MGP GmbH, Braunschweig (Bauleitung)

### Bauzeit

Juni 2009 bis Dezember 2009

### Gesamtbaukosten (brutto)

445.000 €

gefördert mit Mitteln des KP II



## Projektbeschreibung

Der Trakt B des SZ Fallersleben wird hauptsächlich vom „Gymnasium Fallersleben“ genutzt.

Die Temperaturen in den Klassenräumen erreichten lt. durchgeführten Messungen im Sommerhalbjahr zeitweise über 35° C. Ein vernünftiger Unterricht war bei diesen Temperaturen nicht gewährleistet. Aus diesem Grund wurde nicht nur ein Sonnenschutz eingebaut, sondern zur weiteren Verbesserung auch die schlecht gedämmten Fenster gegen neue Aluminiumelemente mit Wärmeschutzverglasung ausgetauscht.

Die Fassadenbereiche (Betonkonstruktion und Fliesen) erhielten ein Wärmedämmverbundsystem.



*Fassade – Bauphase und nach Fertigstellung*



*Trakt B- vor der Sanierung und Animation*

Die beschriebenen Wärmedämmmaßnahmen (WDVS) wurden auf den übrigen Fassaden ebenfalls durchgeführt. Im Unterschied zur Südfassade verblieben die Fenster (keine Klassenräume), es wurden lediglich die schlecht gedämmten Glasscheiben gegen Wärmeschutzverglasung ausgetauscht.



## Steckbrief

### Maßnahmen

Fassaden und Fenster  
Herrichtung Ganztagsbereich

### Projektleitung und Projektsteuerung

Stadt Wolfsburg, GB 55, GB 11

### Planung und Bauleitung HLS / ELT

Wolfsburg Consult GmbH, Wolfsburg

### Planung und Bauleitung Hochbau

Wolfsburg Consult GmbH, Wolfsburg

### Bauzeit

Juni 2009 bis Dezember 2009

### Gesamtbaukosten (brutto)

896.000 €

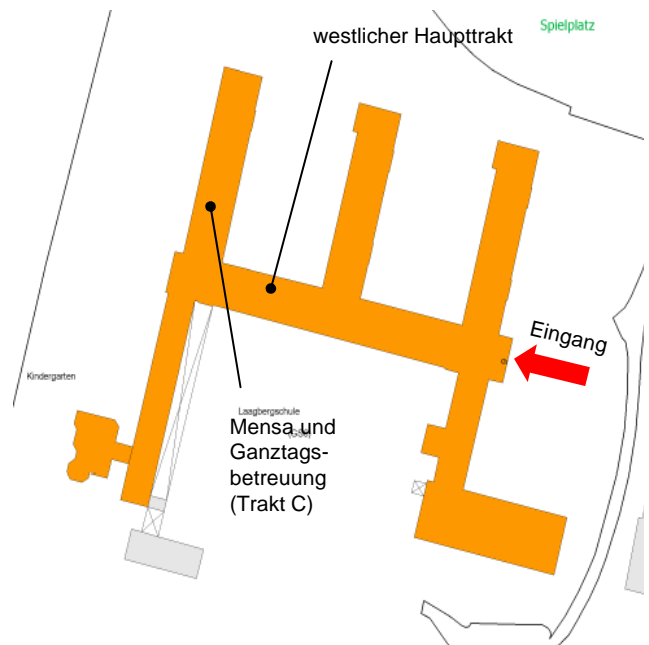
gefördert mit Mitteln des KP II



## Projektbeschreibung

Ziel der Maßnahmen war es, das Lernumfeld durch bauliche Modernisierung, Einrichtung einer Ganztagsbetreuung mit Mensa, Farbgestaltung und Aufwertung der Räume zu verbessern sowie die Bausubstanz zu sichern.

Daneben erfolgten Brandschutzmaßnahmen zur Anpassung an heutige Sicherheitsstandards. Weiterhin wurden energetische Maßnahmen in Form von neuen Fenstern und Anbringen eines Wärmedämmverbundsystems in Teilbereichen der Schule ausgeführt.



Lageplan

Seit 2008 bereits ist die Schule eine „Offene Ganztagschule“ und betreut z. Zt. insgesamt ca. 240 Kinder in 10 altersgemischten Lerngruppen. Die Ganztagsbetreuung beinhaltet dabei die Mittagsbetreuung mit dem verbindlichen Mittagessen, den Bereich „Fördern und Fordern“, Arbeitsgemeinschaften und Freizeitaktivitäten.



Raum zur Nachmittagsbetreuung





*Fassaden – vor und nach der Sanierung*

Maßnahmen im westlichen Haupttrakt:

- Austausch der Fenster, neue Sonnenschutzanlage
- Fassadensanierung (Wärmedämmverbundsystem)
- Einbau von Brandschutztüren
- Maler und Bodenbelagsarbeiten
- Erneuerung der brandschutztechnischen Anlagen
- Einrichtung eines neuen PC-Raumes
- Modernisierung der Klassenräume

Maßnahmen im Bereich Mensa und Ganztagsbetreuung in Trakt C:

- Einbau einer Mensa
- Ausbau von Gruppenräumen für Ganztagesbetreuung
- Erneuerung der Elektroinstallation mit neuer Beleuchtung
- Einbau von Brandschutztüren
- Sanierung der Grundleitungen
- Fassadensanierung (Wärmedämmverbundsystem)



*Flur*



*Mensa*





## Steckbrief

### Maßnahmen

Sanierung Technikzentrale (Turnhalle)

### Projektleitung und Projektsteuerung

Stadt Wolfsburg, GB 55, GB 11

### Planung und Bauleitung HLS / ELT

Büro Gebhardt+Schenkewitz, Braunschweig (HLS)  
Stadt Wolfsburg, GB 11 (ELT)

### Planung und Bauleitung Hochbau

Stadt Wolfsburg, GB 11

### Bauzeit

Juni 2009 bis November 2009

### Gesamtbaukosten (brutto)

91.000 €

gefördert mit Mitteln des KP II



## Projektbeschreibung

In der Sporthalle wurden die über 30 Jahre alten Technikzentralen auf dem Dach und im Keller saniert.

Die Lüftungsanlage für die Dusch- und Umkleieräume einschl. der Lüftungskanäle, die Gebäudeautomation und die Heizungsverteiler wurden dabei erneuert.

Die Gymnastikhalle hat zwei neue Fensterventilatoren bekommen.

Die Anlagen werden zentral von der Hausmeisterloge aus gesteuert und geregelt.



Turnhalle – Standort Technikzentralen

Die durchgeführte Maßnahme bringt nicht nur eine Komfortverbesserung mit sich, sondern führt auch zu einer erheblichen Einsparung von Energie und den damit verbundenen Kosten.



Technikzentrale nach der Sanierung



Luftbild



## Steckbrief

### Maßnahmen

Sanierung Technikzentrale (Große Sporthalle)

### Projektleitung und Projektsteuerung

Stadt Wolfsburg, GB 55, GB 11

### Planung und Bauleitung HLS / ELT

Büro Gebhardt+Schenkewitz, Braunschweig (HLS)  
Stadt Wolfsburg, GB 11 (ELT)

### Planung und Bauleitung Hochbau

Stadt Wolfsburg, GB 11

### Bauzeit

Juni 2009 bis November 2009

### Gesamtbaukosten (brutto)

152.000 €

gefördert mit Mitteln des KP II



## Projektbeschreibung

In der Sporthalle wurde die über 30 Jahre alte Technikzentrale im Keller saniert. Die Trinkwarmwasseranlage, die Gebäudeautomation und die Heizungsverteiler wurden erneuert.

Die Technik für eine Solarbeheizung des Warmwasserspeichers ist mit eingeplant und vorbereitet.

Die Anlagen werden zentral von der Hausmeisterloge aus gesteuert und geregelt.

Neben einer erheblichen Komfortverbesserung ist nach Durchführung der Maßnahmen auch eine Einsparung von Energie und den damit verbundenen Kosten zu verzeichnen.



Technikzentrale – während der Bauphase



Luftbild



Technikzentrale - nach der Sanierung





## Steckbrief

### Maßnahmen

Dach Turnhalle Seitenflügel

### Projektleitung und Projektsteuerung

Stadt Wolfsburg, GB 55, GB 11

### Planung und Bauleitung HLS / ELT

Stadt Wolfsburg, GB 11

### Planung und Bauleitung Hochbau

Stadt Wolfsburg, GB 11

### Bauzeit

Juni 2009

### Gesamtbaukosten (brutto)

15.000 €

gefördert mit Mitteln des KP II



## Steckbrief

### Maßnahmen

Dachsanierung

### Projektleitung und Projektsteuerung

Stadt Wolfsburg, GB 55, GB 11

### Planung und Bauleitung HLS / ELT

Stadt Wolfsburg, GB 11

### Planung und Bauleitung Hochbau

Architektenkontor Timm, Wolfsburg

### Bauzeit

August 2009 bis September 2009

### Gesamtbaukosten (brutto)

75.000 €

gefördert mit Mitteln des KP II







## Steckbrief

### Maßnahmen

Erneuerung Heizungsanlage

### Projektleitung und Projektsteuerung

Stadt Wolfsburg, GB 55, GB 11

### Planung und Bauleitung HLS / ELT

Stadt Wolfsburg, GB 11

### Planung und Bauleitung Hochbau

Stadt Wolfsburg, GB 11

### Bauzeit

Juni 2009 bis Juli 2009

### Gesamtbaukosten (brutto)

19.000 €

gefördert mit Mitteln des KP II





## Steckbrief

### Maßnahmen

Sanierung WC-Anlagen

### Projektleitung und Projektsteuerung

Stadt Wolfsburg, GB 55, GB 11

### Planung und Bauleitung HLS / ELT

Stadt Wolfsburg, GB 11

### Planung und Bauleitung Hochbau

Architekturbüro Schmerschneider, Wolfsburg

### Bauzeit

August 2009 bis November 2009

### Gesamtbaukosten (brutto)

115.000€

gefördert mit Mitteln des KP II



## Projektbeschreibung

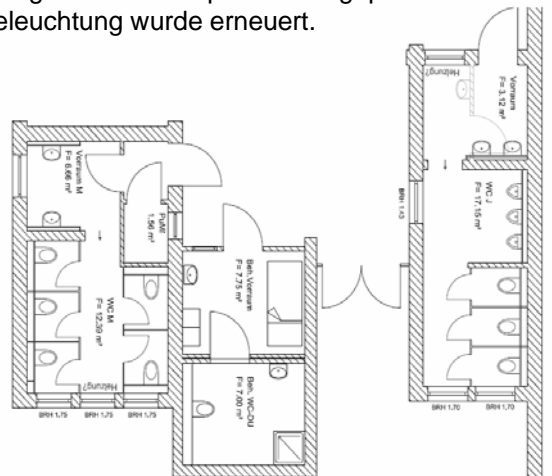
Im Rahmen des Sanitärmodernisierungsprogramms wurden die WC-Anlagen im Trakt 1 komplett modernisiert.

Im Bereich des WC Mädchen und WC Jungen wurden die Grundleitungen erneuert, neuer Estrich eingebaut, neue WC-Elemente und Sanitärobjekte montiert und neue Wand- und Bodenfliesen verlegt.



WC Anlagen vor der Sanierung

Das Fliesenbild wurde dabei in farblicher und gestalterischer Hinsicht an das bereits in den WC-Anlagen im Haupttrakt angepasst. Auch die Beleuchtung wurde erneuert.



Grundriss



WC Mädchen nach der Sanierung



WC Jungen nach der Sanierung



## Steckbrief

### Maßnahmen

Sanierung WC-Anlagen,  
Herrichtung Ganztagsbereich

### Projektleitung und Projektsteuerung

Stadt Wolfsburg, GB 55, GB 11

### Planung und Bauleitung HLS / ELT

Stadt Wolfsburg, GB 11

### Planung und Bauleitung Hochbau

Architekturbüro Klemm, Wolfsburg

### Bauzeit

Juni 2009 bis November 2009

### Gesamtbaukosten (brutto)

200.000 €

gefördert mit Mitteln des KP II



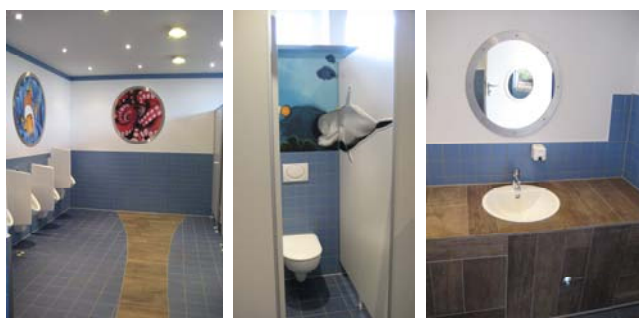
## Projektbeschreibung

Die Eichendorffschule ist eine Grundschule in katholischer Trägerschaft mit 16 Klassen in den Schuljahren 1 bis 4. Zudem ist hier noch die Naturerkundungsstation (NESt) als außerschulischer Lernort untergebracht. Die ersten Gebäude der Schule wurden 1964 errichtet. Die WC-Anlagen befanden sich in einem optisch und technisch mangelhaftem Zustand. Im Zuge des Sanitärmodernisierungsprogramms konnte nun die Sanierung erfolgen. Sämtliche Sanitäröbekte, Rohrleitungen, Fenster und WC-Trennwände wurden erneuert. Es wurden zeitgesteuerte, wassersparende Armaturen verbaut. Die Boden- und Wandfliesen wurden neu verlegt. Das WC Mädchen wurde nach dem Motto „Blumenwiese“ gestaltet, das WC Jungen stand unter der Überschrift „U-Boot“. Die Motive sind von den Schülern selbst gewählt.



WC Mädchen nach der Sanierung

In den Räumen des ehemaligen Schulkindergarten sowie der Hausmeisterwohnung wurde der Ganztagsbereich mit Betreuungsräumen, Räumlichkeiten für die Schulspeisung, einer Mensa und WC-Anlagen eingerichtet. Hierzu fanden Umbauarbeiten und eine vollständige Sanierung der Räume statt.



WC Jungen nach der Sanierung



Ganztagsbereich mit Mensa





## Steckbrief

### Maßnahmen

Sanierung WC-Anlagen

### Projektleitung und Projektsteuerung

Stadt Wolfsburg, GB 55, GB 11

### Planung und Bauleitung HLS / ELT

Büro Gebhardt+Schenkewitz, Braunschweig (HLS)  
Stadt Wolfsburg, GB 11 (ELT)

### Planung und Bauleitung Hochbau

Architekturbüro Schmerschneider, Wolfsburg

### Bauzeit

September 2009 bis November 2009

### Gesamtbaukosten (brutto)

120.000 €

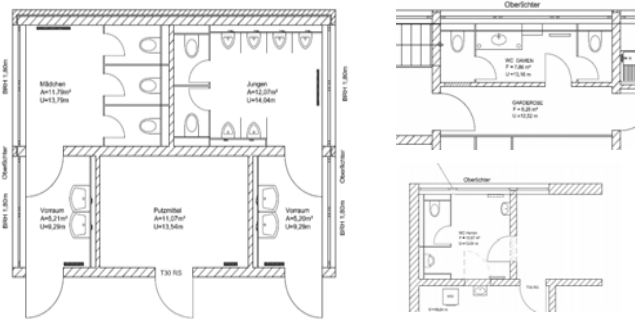
gefördert mit Mitteln des KP II



## Projektbeschreibung

In dieser Grundschule wurden die über 30 Jahre alten WC's der Schüler und Schülerinnen komplett saniert. Die Räume wurden bis auf den Rohbau entkernt, Estrich und Fliesen sind herausgestemmt worden.

Sämtliche Leitungen (Wasser und Elektro), Sanitär-objekte, Heizkörper, Fliesen, Beleuchtung, Fenster und Trennwände wurden erneuert.



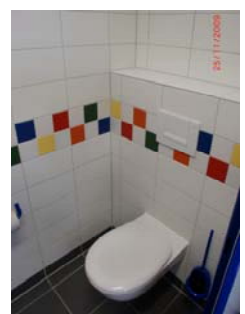
## Grundrisszeichnungen



WC-Anlagen vor der Sanierung



WC-Anlagen nach der Sanierung





## Steckbrief

### Maßnahmen

Sanierung WC-Anlagen

### Projektleitung und Projektsteuerung

Stadt Wolfsburg, GB 55, GB 11

### Planung und Bauleitung HLS / ELT

Büro Gebhardt+Schenkewitz, Braunschweig (HLS)  
Stadt Wolfsburg, GB 11 (ELT)

### Planung und Bauleitung Hochbau

Architektbüro Schmerschneider, Wolfsburg

### Bauzeit

September 2009 bis November 2009

### Gesamtbaukosten (brutto)

240.000 €

gefördert mit Mitteln des KP II



## Projektbeschreibung

In diesem Schulzentrum wurde der über 30 Jahre alte WC-Trakt neben dem Gymnasium komplett saniert. Die Räume wurden bis auf den Rohbauzustand entkernt. Estrich und Fliesen sind herausgestemmt worden.

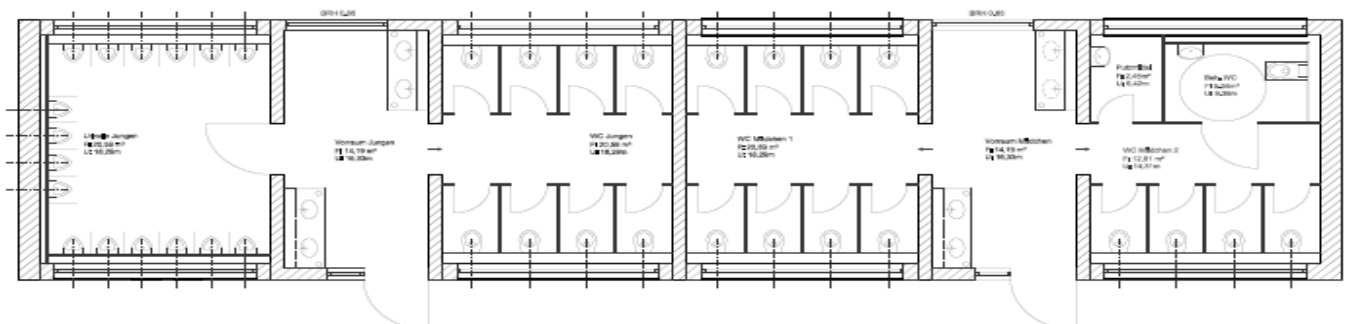


WC vor der Sanierung



WC nach der Sanierung

Sämtliche Leitungen (Wasser, Heizung, Elektro), Sanitärobjekte, Heizkörper, Fliesen, Beleuchtung, Fenster und Trennwände wurden erneuert. Eine mechanische Be- und Entlüftung wurde neu installiert. Im Mädchen-Bereich wurde ein Behinderten-WC integriert.



Grundriss





## Steckbrief

### Maßnahmen

Sanierung WC-Anlagen

### Projektleitung und Projektsteuerung

Stadt Wolfsburg, GB 55, GB 11

### Planung und Bauleitung HLS / ELT

Stadt Wolfsburg, GB 11

### Planung und Bauleitung Hochbau

Architekturbüro Schmerschneider, Wolfsburg

### Bauzeit

August 2009 bis Oktober 2009

### Gesamtbaukosten (brutto)

75.000 €

gefördert mit Mitteln des KP II



## Projektbeschreibung

Bei der Schule handelt es sich um eine Grundschule mit insgesamt acht Klassen und ca. 100 Schülern im Alter von 6-12 Jahren. Erbaut wurde das Gebäude im Jahr 1952. In jüngster Vergangenheit wurden bereits einige Umbau- und Sanierungsmaßnahmen durchgeführt, die WC-Anlagen jedoch befanden sich noch immer im bauzeitlichen Zustand.

Nicht nur der optische, sondern auch der technische Zustand der sanitären Objekte und auch der Räumlichkeiten bedurften einer grundlegenden Sanierung.

Dies konnte nun im Zuge des Sanitärmodernisierungsprogramms realisiert werden. Leitungen wurden neu verlegt, neue Sanitärobjekte angebracht, neue WC-Trennwände montiert,

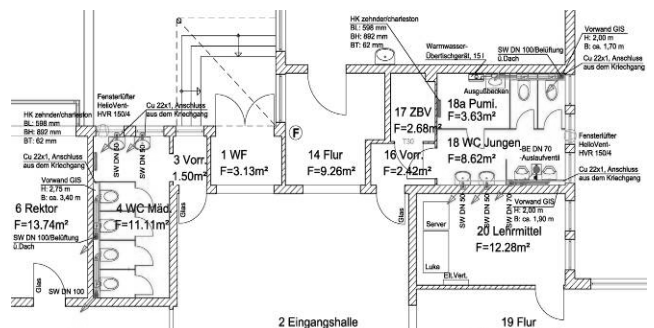


WC nach der Sanierung

der Fliesenbelag an Wänden und Fußböden erneuert und auch neue Fenster eingebaut. Die Maßnahme wurde in zwei Bauabschnitten umgesetzt. Die Wünsche der Nutzer fanden dabei Berücksichtigung.



WC vor der Sanierung



Grundriss





## Steckbrief

### Maßnahmen

Sanierung WC-Anlagen

### Projektleitung und Projektsteuerung

Stadt Wolfsburg, GB 55, GB 11

### Planung und Bauleitung HLS / ELT

Stadt Wolfsburg, GB 11

### Planung und Bauleitung Hochbau

Architekturbüro Schmerschneider, Wolfsburg

### Bauzeit

Juni 2009 bis August 2009

### Gesamtbaukosten (brutto)

119.000 €

gefördert mit Mitteln des KP II



## Projektbeschreibung

In dieser Grundschule werden in 12 Klassen ca. 105 Schüler im Alter von 6-10 Jahren unterrichtet. Erbaut wurde die Schule in den fünfziger Jahren. In jüngster Vergangenheit wurden nur geringe Umbau- und Sanierungsarbeiten durchgeführt, die WC Anlagen der Schüler befanden sich jedoch noch im Erstzustand.

Nicht nur der optische, sondern auch der technische Zustand der sanitären Anlagen einschl. Räumlichkeiten, bedurften einer grundlegenden Sanierung.

Dies konnte nun im Zuge des Sanitärmodernisierungsprogramm realisiert werden. Zu- und Abwasserleitungen wurden neu verlegt und neue Sanitäröbekte mit WC Trennwänden montiert.

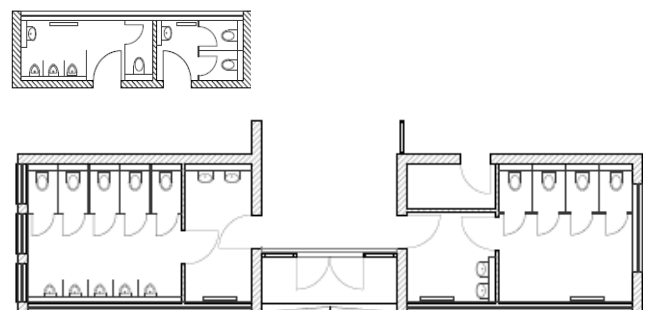


WC-Anlagen nach der Sanierung

Fliesen an Wänden und Fußböden wurden erneuert und das neue Farb- und Gestaltungskonzept dabei mit dem Nutzer abgestimmt. Die Baumaßnahme ist in Absprache mit der Schule in drei Bauabschnitten umgesetzt worden.



WC-Anlagen vor der Sanierung



Grundriss



## Steckbrief

### Maßnahmen

Sanierung WC-Anlagen

### Projektleitung und Projektsteuerung

Stadt Wolfsburg, GB 55, GB 11

### Planung und Bauleitung HLS / ELT

Stadt Wolfsburg, GB 11

### Planung und Bauleitung Hochbau

Stadt Wolfsburg, GB 11

### Bauzeit

Juni 2009 bis September 2009

### Gesamtbaukosten (brutto)

120.000€

gefördert mit Mitteln des KP II

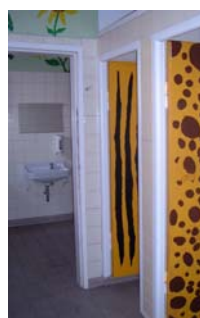


## Projektbeschreibung

Die Schule wird als Förderschule ( FÖL 1 ) Schwerpunkt Lernen geführt. Zur Zeit werden ca. 170 Schüler/innen im Alter von 6-18 Jahren beschult.

Erbaut wurde das Gebäude 1953 als erste Sonderschule in Wolfsburg. Im Laufe der Jahre gab es einige erforderliche Um-, Erweiterungs- und Modernisierungsmaßnahmen (Turnhalle, Naturwissenschaftlicher Trakt, Heizungszentrale ). Die WC- Anlagen blieben jedoch davon unberührt. Nicht nur der optische, sondern auch der technische Zustand der Sanitäranlagen bedurfte daher einer grundlegenden Sanierung. Dies konnte nun im Zuge des Sanitärmodernisierungsprogramms realisiert werden.

Kalt- und Abwasserleitungen wurden erneuert, ebenso die Sanitärobjekte, Trennwände, Heizkörper und Fenster.



WC vor der Sanierung

WC Anlagen nach der Sanierung

Der gesamte Fußboden und die Wände wurden neu gefliest. Die komplette Sanierungsmaßnahme ist in enger Abstimmung mit dem Nutzer und in einem Abschnitt erfolgt.



## Steckbrief

### Maßnahmen

Sanierung WC-Anlagen

### Projektleitung und Projektsteuerung

Stadt Wolfsburg, GB 55, GB 11

### Planung und Bauleitung HLS / ELT

Stadt Wolfsburg, GB 11

### Planung und Bauleitung Hochbau

Stadt Wolfsburg, GB 11

### Bauzeit

Mai 2009 bis November 2009

### Gesamtbaukosten (brutto)

70.000€

gefördert mit Mitteln des KP II



## Projektbeschreibung

In dieser Grundschule werden in vier Klassen ca. 70 Schüler im Alter von 6-10 Jahren unterrichtet. Erbaut wurde die Schule in den 60-iger Jahren. In jüngster Vergangenheit wurden bereits einige Umbau- und Sanierungsarbeiten durchgeführt, die WC Anlagen der Schüler und Lehrer befanden sich jedoch noch im Erstzustand.

Nicht nur der optische, sondern auch der technische Zustand der sanitären Anlagen einschl. Räumlichkeiten, bedurften einer grundlegenden Sanierung.

Im Zuge des Sanitärmodernisierungsprogramm konnten diese Maßnahmen nun umgesetzt werden. Zu- und Abwasserleitungen wurden neu verlegt und neue Sanitäröbekte mit WC-Trennwänden montiert. Die Fliesen an Wänden und Fußböden wurden ebenfalls erneuert.



WC vor der Sanierung

## WC Anlagen nach der Sanierung

Bei der Gestaltung des neuen Farbkonzept wurden die Nutzer einbezogen. Die Baumaßnahme ist in Absprache mit der Schulleitung in zwei Bauabschnitten realisiert worden.





### Steckbrief

#### Maßnahmen

Sanierung WC-Anlagen

#### Projektleitung und Projektsteuerung

Stadt Wolfsburg, GB 55, GB 11

#### Planung und Bauleitung HLS / ELT

Stadt Wolfsburg, GB 11

#### Planung und Bauleitung Hochbau

Architekturbüro Schmerschneider, Wolfsburg

#### Bauzeit

Oktober 2009 bis November 2009

#### Gesamtbaukosten (brutto)

200.000€

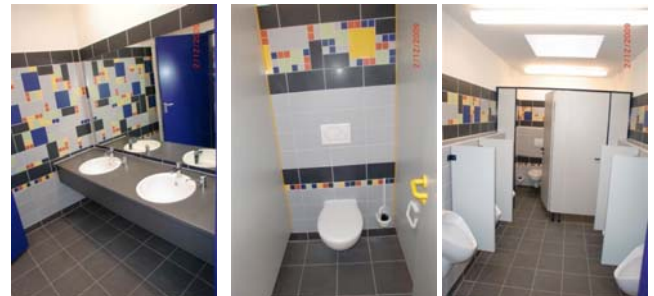
gefördert mit Mitteln des KP II



### Projektbeschreibung

Im Gebäude in der Bonhoefferstraße sind sowohl die Erich Kästner-Schule (Grundschule) als auch die BBS III Anne-Marie Tausch untergebracht.

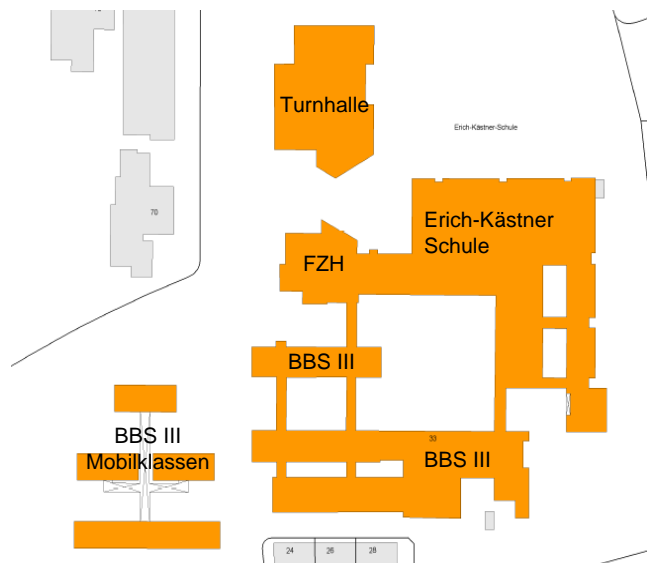
In beiden Einrichtungen konnten in diesem Jahr unter Verwendung von Mitteln aus dem Konjunkturpaket II die WC-Anlagen komplett saniert werden. Nachdem die Räume bis auf den Rohbauzustand entkernt wurden, erfolgte die Verlegung neuer Grundleitungen, die Neuinstallation von WC- und Waschtischelementen sowie die Verlegung neuer Fliesen im Wand- und Fußbodenbereich.



WC Erich-Kästner-Schule nach der Sanierung



WC BBS III nach der Sanierung



Lageplan



## Steckbrief

### Maßnahmen

Sanierung WC-Anlagen

### Projektleitung und Projektsteuerung

Stadt Wolfsburg, GB 55, GB 11

### Planung und Bauleitung HLS / ELT

Stadt Wolfsburg, GB 11

### Planung und Bauleitung Hochbau

Architekturbüro Schmerschneider, Wolfsburg

### Bauzeit

Oktober 2009 bis November 2009

### Gesamtbaukosten (brutto)

83.000€

gefördert mit Mitteln des KP II



## Projektbeschreibung

Bei der Schule handelt es sich um eine Grundschule mit insgesamt acht Klassen und ca. 150 Schülern im Alter von 6-10 Jahren.

Die Schule ging 1958 in Betrieb und feierte letztes Jahr 50-jähriges Bestehen. In jüngster Vergangenheit wurden bereits einige Umbau- und Sanierungsmaßnahmen durchgeführt, die WC-Anlagen befanden sich jedoch noch immer im bauzeitlichen Zustand.

Nicht nur der optische, sondern auch der technische Zustand der sanitären und heiztechnischen Anlagen sowie auch der Räumlichkeiten bedurften einer grundlegenden Sanierung.



## WC Anlagen nach der Sanierung

Dies konnte mit dem Sanitärmodernisierungsprogramm realisiert werden. Leitungen wurden neu verlegt, neue Sanitäröbekte angebracht, neue WC-Trennwände montiert, Heizkörper und Elektroleitungen erneuert sowie ein neuer Fliesenbelag im Bereich Wand und Fußboden eingebaut. Auch die Fenster wurden ausgetauscht. Die Maßnahme konnte während des laufenden Schulbetrieb realisiert werden.

WC Anlagen vor der Sanierung





## Steckbrief

### Maßnahmen

Herrichtung Ganztagsbereich

### Projektleitung und Projektsteuerung

Stadt Wolfsburg, GB 55, GB 11

### Planung und Bauleitung HLS / ELT

Stadt Wolfsburg, GB 11

### Planung und Bauleitung Hochbau

Stadt Wolfsburg, GB 11

### Bauzeit

Juli 2009 bis August 2009

### Gesamtbaukosten (brutto)

120.000€

gefördert mit Mitteln des KP II



## Projektbeschreibung

Mit Beginn des Schuljahres 2009/2010 wurde die Hellwinkelschule als Ganztagsgrundschule eingerichtet.

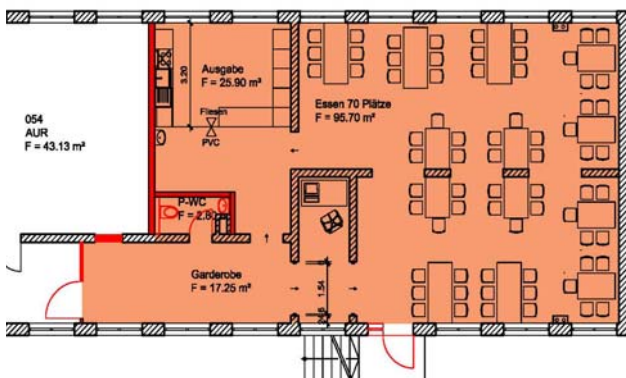
Bei der durchgeführten Maßnahme handelt es sich um die Umnutzung der Hausmeisterwohnung im westlichen Teil des Gebäudes. Nach den Umbau- und Sanierungsmaßnahmen entstand ein Raum, mit 78 Sitzplätzen, einem Computerarbeitsplatz sowie ein Personal-WC und einer Garderobe. Es wird nicht vor Ort gekocht, sondern das von einem externen Caterer gelieferte und warmgehaltene Essen wird an einem Ausgabefenster an die Schüler ausgegeben.



Räumlichkeiten nach den Umbaumaßnahmen

In den neu hergerichteten Räumen wurden Bodenbelag und Decken erneuert, Wände mit Tapeten und einem Anstrich versehen und die haustechnischen Installationen an die Anforderungen angepasst.

Um den Anforderungen an den baulichen Brandschutz zu genügen, wurde die Wand zwischen Ruheraum und Essensausgabe ertüchtigt und im Flur eine Rauchschutztür eingebaut.



Grundriss